

Kartläggning av områden med värde för friluftsliv

Örebro kommun, 2024

Rapportförfattare och GIS-analys: Torge Gerwin. Rapporten bör citeras: Gerwin, T 2024: *Kartläggning av områden med värde för friluftsliv – Örebro kommun, 2024*. Projektledare: Eric Wahlsteen. Callunas projektnummer EWN0140.

Innehåll

Inledning	1
Uppdrag och syfte.....	1
Utredningsområde	1
Metod och genomförande	3
Resultat	5
Referenser	7

Inledning

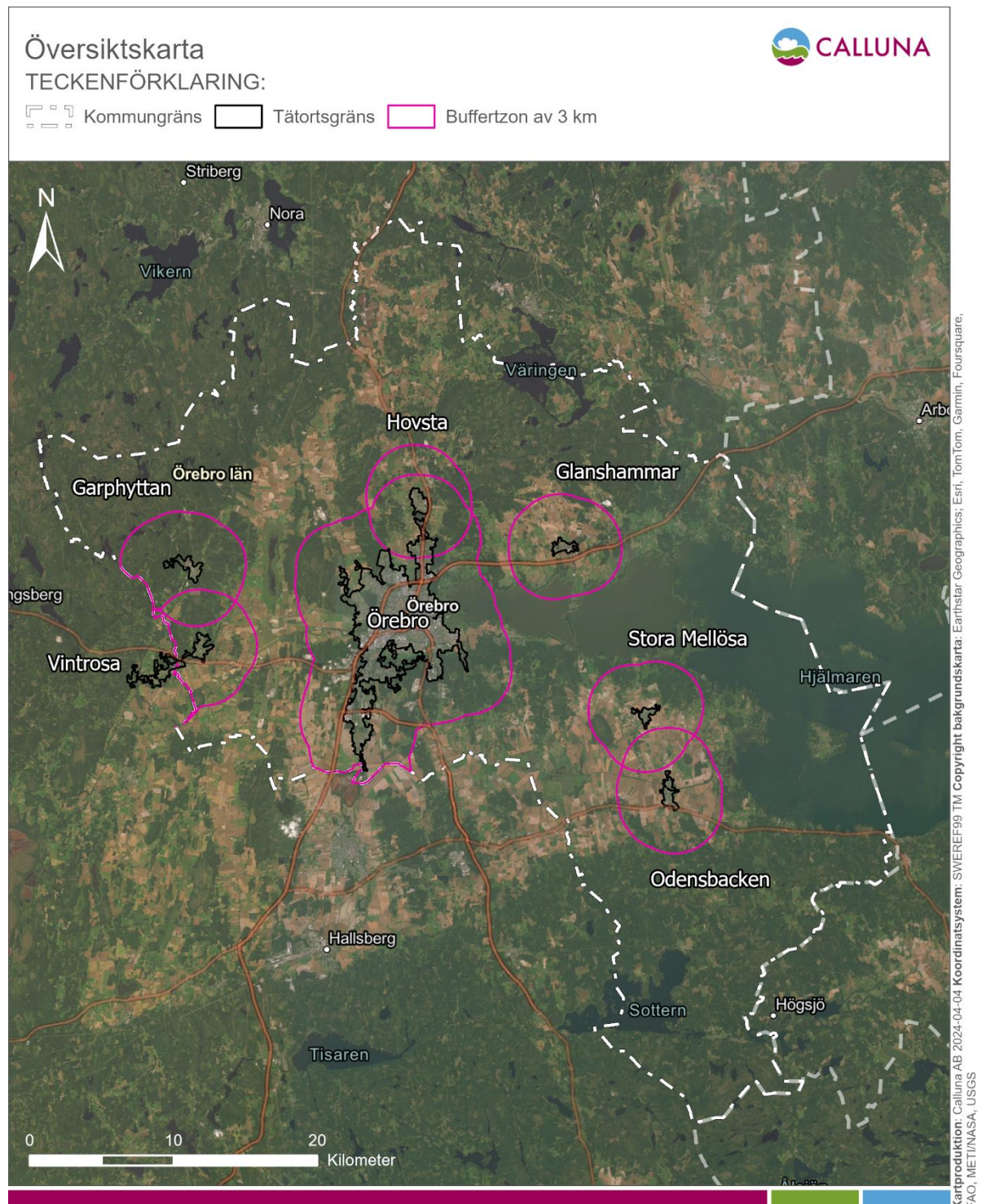
Uppdrag och syfte

Miljökonsultföretaget Calluna AB har 2024 på uppdrag av Örebro Kommun utfört en kartläggning och värdering av områden med värde för friluftsliv i tätorterna Garphyttan, Glanshammar, Hovsta, Odensbacken, Stora Mellösa, Vintrosa och Örebro i Örebro kommun, där kommunen utreder möjligheterna för en förändrad markanvändning. Kartläggningens syfte är att identifiera och beskriva naturområden med värde för friluftsliv och fokuserar på Naturvårdsverkets områdestyper bostadsnära park och natur (BN), tätortsnära natur (TN) och tätortsnära friluftsområde (TF). Dessutom inkluderas tätortsnära naturreservat i värderingen som områden med särskilda upplevelsekvaiteter (SK).

Statliga bidrag till lokala naturvårdsprojekt är medfinansier för genomförandet av detta projekt.

Inventeringsområde

Inventeringsområdet utgörs av de sju tätorterna Garphyttan, Glanshammar, Hovsta, Odensbacken, Stora Mellösa, Vintrosa och Örebro inom Örebro kommun (Figur 1). Största inventeringsområdet omfattar Örebro centralort med ca. 17 600 ha och minst inventeringsområde är Vintrosa med ca. 3 700 ha. De andra inventeringsområden är mellan 5 000 och 4 200 ha, se figur 1.



Figur 1. Kartan visar en översikt över undersökta tätorternas avgränsningar samt en buffertzonen av 3 km.

Metod och genomförande

Callunas kartläggning följde Naturvårdsverkets metodbeskrivning för att kartlägga områden för friluftsliv (Naturvårdsverket, 2024). Calluna AB utförde steg 2–6 av metoden då en arbetsgrupp inte behövde etableras och uppföljning inte ingick i uppdraget.

Underlagsdatan som användes för att kartlägga områden med friluftsvärde är delvis samma som användes för naturvärdesinventeringar utförd av Calluna AB (Bilaga 2). Ytterligare underlagsdata kommer från kommunens webbkarta, kommunens översiktsplan, naturkartan av Outdoormap AB samt Stravas heatmap.

Då uppdraget avser kartläggning av tre särskilda områdestyper som förekommer inom 3 km från tätorterna, identifierades och avgränsades offentligt tillgängliga grönytor som ligger helt eller delvis inom 3 km-zonen omkring tätorterna. Lantmäteriets fastighetsindelning vägledde för att undvika privata fastigheter med bebyggelse. Följande lista visar alla tolv områdestyper enligt steg 3 i naturvårdsverkets metoden medan de fyra områdestyper som ingår i analysen är markerad med fet skrift:

- **Bostadsnära park och natur (BN)**
- **Tätortsnära natur (TN)**
- **Tätortsnära friluftsområden (TF)**
- Grönstråk och grönkorridorer (GK)
- Större naturområden med anläggningar för friluftsliv (SA)
- Stora naturområden utan anläggningar för friluftslivet (SS)
- Längre sammanhängande leder (LL)
- Områden anlagda för särskilda aktiviteter (SB)
- **Områden med särskilda upplevelsekvaiteter (SK)**
- Stränder och vattenområden (sjöar, åar, älvar och hav) (SV)
- Skogslandskap (SO)
- Jordbruksmark, ängs- och betesmark samt brynzoner (JM)

Områden kan fortsätta utanför 3km buffertzonen eller ligger nära bostäder. Områden bedöms vara tätortsnära natur (TN) om huvuddelen ligger längre än 300m från tätorterna. Det vill säga att delområden inte beaktas som bostadsnära natur (BN) om de ligger i anslutning till ett naturområde som huvudsakligt utsträcker sig längre än 300m från tätorterna. Däremot utgörs bostadsnära park och natur (BN) av kartlagda naturområden som utsträcker sig mest inom 300m från tätortgränserna. Även om ängs- och betesmarker ingår i en egen områdestyp, togs med sådana ytor i analysen när de inkluderas i Jordbruksverkets TUVVA eller jordbruksblock databas efter avstämning med kunden.

Värdering av området (steg 4) bygger på åtta värderingskriterier och sex beskrivande parametrar på en tregradig skala, där 3 är det högsta värdet (tabell 1). Syftet med steget är att tydliggöra områdets kvaliteter och brister med hänsyn till friluftsliv. Bedömningskalan är relativ inom själva kommun eftersom andra kommuner har andra förutsättningar för friluftsliv. Bedömningen gjordes som en skrivbordsstudie, där underlagsdata och övrig sedan tidigare känd kunskap granskades och bedömdes. På önskemål av kunden användes Stravas Global Heatmap som underlag för bedömningen av besöksfrekvens. Vi användande färgsättning blå-röd som kan översättas till den tregradiga skalan som följande: huvudsakligt röd = hög besöksfrekvens;

huvudsakligt mörkblå = medel besöksfrekvens; huvudsakligt ljusblå eller saknade spår = låg besöksfrekvens.

Närheten till skolor bedöms av områden med beskrivande parametern ”Lära ute, värde för pedagogisk verksamhet”. Om en skola befinner sig 300m eller närmare till området bedöms området ha högt värde för pedagogisk verksamhet. Om mer än två skolor befinner sig 300-500m av området sättes värde till 2. Annars bedöms områden ha lågt värde för pedagogisk verksamhet. Lantskapliga element som vattenytor, stora vägar utan övergångsställe eller jordbruksmark utan stigar kan minska tillgängligheten och värderingen. Vid leveransen skickas alla områden med pedagogiskt värde som en egen shapefil.

För de två beskrivande parametrarna *visuell orördhet* och *potential* finns ytterligare beskrivningar i shapefilernas attributtabeller. Till bostadsnära park och natur (BN), tätortsnära natur (TN) och tätortsnära friluftsområde (TF) värderas även naturreservat som ligger i inventeringsområdet och beskrivs som områden med särskilda upplevelsekvaiteter (SK).

Tabell 1. List över värderingskriterier och beskrivande parameter enligt Naturvårdesverkets metodbeskrivning (2024). För fältnamnen i attributtabellen ser GIS metadatablad.

Värderingskriterier	Beskrivande parameter
Besöksfrekvens	Storlek och form
Landskaps/naturens upplevelsekvaiteter	Lära ute, värde för pedagogisk verksamhet
Symbolvärde	Ljudmiljö
Landskapsmässig/geografisk funktion	Orördhet (visuellt)
Lämplighet för aktiviteter	Känslighet för slitage
Anläggningar för service och tillgänglighet för alla	Potential / utvecklingspotential
Tillgänglighet till / nåbarhet	
Värde för besöksnäring	

Resultatet från bedömningen ligger till grund för klassificeringen av de identifierade friluftsområdena (steg 5 i metoden). Klassificeringen görs genom att räkna ihop alla poäng i värderingskriterierna och de beskrivande parametrarna. För att uppnå Klass A och Klass B måste minst två av de beskrivande parametrarna (se tabell 1) få en viss poängsättning (se tabell 2). Tabell 2 visar klassificeringens klasser och poängsättningen som krävs för att uppnå dessa.

Tabell 2. Klassificeringsmetod av områden med värde för friluftsliv enligt Naturvårdesverkets metodbeskrivning (2024).

Klass	Beskrivning	Klassificeringsgrund
A	Område med högsta värde för friluftsliv	Minst två kriterier med värde 3
B	Område med mycket högt värde för friluftsliv	Minst två kriterier med värde 2, alt ett kriterium med värde 3 och ett med värde 3
C	Område med höga värden för friluftsliv	Uppfyller inte kraven för A och B
D	Område som inte kan värderas och klassificeras	Inte tillräckligt flera bedömningskriterier

Steg sex enligt Naturvårdesverkets metodbeskrivning är att visualisera och dokumentera inventeringens resultat. Kartorna som visar områdestyper och klasser i varje tätort levereras som en extern bilaga i PNG-format. Färgsättningen i kartorna följer naturvårdesverkets exempel.

Resultat

Totalt identifierades 164 områden med värde för friluftsliv i projektområdena, 21 som bostadsnära park och natur (BN), 101 som tätortsnära natur (TN) och 13 som tätortsnära friluftsområde. De andra 29 utgörs av natur- och kulturresevat och är kartlagda som område med särskilda upplevelsekvaiteter (SK). Flest områden med värde för friluftsliv ligger vid Örebro (55) medan minst antal ligger vid Stora Mellösa (11). Tabell 3 sammanställer antal av områden med värde för friluftsliv och deras storlek i de sju undersökt tätorter.

Tabell 3. Sammanfattning av kartlagd områden med värde för friluftslivet i sju tätorterna. Total storleken anges i hektar. TN = tätortsnära natur; TF = tätortsnära friluftsområde; SK = område med särskilda upplevelsekvaiteter.

Tätort	Antal BN	Total BN yta	Antal TN	Total TN yta	Antal TF	Total TF yta	Antal SK	Total SK yta	Alla områdes-typer	Total yta
Garphyttan	2	13,3	9	2362,1	2	1521,4	3	316,3	16	4213,1
Glanshammar	3	29,9	20	512,7	0	0	2	112,4	25	655,0
Hovsta	0	0	16	303,2	1	11,6	5	185,4	22	500,2
Odensbacken	0	0	13	739,4	0	0	2	35,9	15	775,3
Stora Mellösa	0	0	11	1435,3	0	0	0	0	11	1435,3
Vintrosa	10	95,4	5	378,2	1	12,6	4	110,7	20	596,9
Örebro	6	126,3	27	6789,7	9	728,2	13	1810,8	55	9455,0
Totalt	21	264,9	101	12 520,6	13	2273,8	29	2571,5	164	17 630,8

Områdestypen med största areal blev tätortsnära natur (TN) med totalt 12 521 ha som utgör mer än två tredjedelar av alla kartlagda friluftsområden (71%). Stor andel utgör de fem största områdena som hör till områdestyp tätortsnära natur (ID 11, 37, 42, 46 och 142). Dessa utgör stora skogsområden som saknar anläggningar för friluftsliv men kan ändå användas för långa vandringar på skogsstigar, cykelturer på skogsvägar, vistelse i natur och avskildhet.

Flest tätortsnära friluftsområden (TF) ligger i eller utanför Örebro men de största arealerna ligger nära Garphyttan med 835 respektive 686 ha (ID 2 och 4). Båda områdena vid Garphyttan är klassificerat med högsta värde för friluftsliv (klass A). Totalt utgörs ytan av tätortsnära friluftsområde 13% av alla kartlagda områden.

Områden med särskilda upplevelsekvaiteter (SK) utgörs av 2 kultur- och 26 naturreservat samt en Glanshammar Grävältet och utgör 15% av den kartlagda ytan. Både kulturreservatet Sommarro och Karlslund samt Glanshammar Grävältet är bedömda till klass A, medan 11 naturreservat också har klass A. Alla andra naturreservat bedöms ha klass B.

Tätorten Örebro bedöms ha fler klass A områden än alla andra områdesklasserna tillsammans och klass A är även vanligast vid tätorten, men i hela kommunen överväger klass B med 42% av alla områdesklasser (tabell 4). Dessutom finns vid Garphyttan, Hovsta, Glanshammar områden med högsta värde för friluftsliv.

Tabell 4. Antal av kartlagt områden med värde för friluftsliv per klassvärde. Klass A = område med högsta värde för friluftsliv; klass B = område med mycket högt värde för friluftsliv; klass C = område med höga värden för friluftsliv.

Tätort	Klass A	Klass B	Klass C
Garphyttan	3	8	3
Glanshammar	1	12	10
Hovsta	2	10	10
Odensbacken		9	7
Stora Mellösa		8	3
Vintrosa		8	2
Örebro	22	14	13
Totalt	28	69	48

Antal skolnära friluftsområden varierar starkt mellan tätorterna (tabell 5). Medan Glanshammar, Odensbacken och Stora Mellösa saknar områden med värde för friluftsliv inom 500 m, finns det 16 skolnära områden vid Örebro. Det betyder att knappt hälften av friluftsområdena vid Örebro är inom 500 m från skolor. Vid Garphyttan, Hovsta och Vintrosa finns bara få skolnära områden med värde för friluftsliv.

Tabell 5. Antal av friluftsområden som ligger totalt eller delvis inom 500 m från skolor samt totalt skolnära yta inom friluftsområdena.

Tätort	Skolnära friluftsområden	Totalt yta (ha)
Garphyttan	2	8,2
Glanshammar	1	0,5
Hovsta	2	22,2
Odensbacken	3	13,3
Stora Mellösa		
Vintrosa	4	34,8
Örebro	17	504,4
Totalt	29	583,4

Referenser

Naturvårdsverket (2024). Vägledning. Kartlägga områden för friluftsliv. [online] Tillgänglig: <
<https://www.naturvardsverket.se/vagledning-och-stod/friluftsliv/kartlagga-naturomraden-for-friluftsliv/>> [04/04/2024]